

Fælden dækker et område på 25m², men vi anbefaler at placere en fælde i hver garderobe/kommode.

Beggearter gennemgår flere stadier, inden de bliver til flyvende møl: æg - larve - puppe - voksen møl. Eggene er meget vanskelige at få øje på. De er meget skrøbelige og gemmes oftest i revner og sprækker. Det er larverne, der forårsager skaden. De lever af bestanddele, der primært findes i naturtekstiler, men har også behov for proteiner, som de finder i urenhederne (pletter af fedt, blod, sved og urinstof) i tekstiler. De gnaver trådene over i tekstilerne, hvorved hullerne opstår. Larverne er lyssky og holder derfor til, hvor det er mørkt og let at gemme sig, men de er lette at se med det blotte øje. De efterlader nemlig spor efter sig selv i form af spind, larvehylstre og ekskrementer. Når larven er færdig med at æde, forpupes den og udvikles til et voksent møl. De voksne møl udgør ikke nogen decideret skade, da de ikke indtager næring. Men det er de voksne møl, der lægger æggene, og derfor er det vigtigt også at have fokus på dem i sin bekæmpelse.

Behandling af møl i tekstiler: Når du ved hjælp af Green Protect Klædemølfælde til ophæng har konstateret forekomsten af klædemøl eller pelsmøl, kan du selv gøre en indsats for at slippe af med dem. Du behøver ikke anvende insektgifte for at komme dem til livs. Ved simple metoder kan du slippe for møl i dine tekstiler:

Klæde- & pelsmøl i skabe/skuffer:

1. Tøm skab/skuffer for indhold.
2. Støvsug hele skabet/alle skuffer – husk hjørner, revner og sprækker, hvor æg, larver og pupper kan gemme sig. Hvis det er vanskeligt at komme ned i revner, sprækker og hjørner med støvsugeren, er en blød børste med lange hår at anbefale.
3. Tøj, der kan tåle høje temperaturer vaskes ved min. 55°C. Vask ved høje temperaturer og efterfølgende tørring vil slå møl, larver og æg ihjel.
4. Tøj, der ikke tåler høje temperaturer, kan fryses ved min. -18°C i 2-3 døgn. Dette fjerner alle stadier.
5. Kemisk rensning på renseri vil også fjerne alle stadier.
6. Genstande (så som poser, kurve og andet), der opbevares sammen med tøjet, kan indeholde skjulte larver og æg.
7. Det er ikke hensigtsmæssigt at anvende insektgifte på beklædningsdele og der, hvor disse opbevares.

Klæde- & pelsmøl i gulvtæpper og møbler:

1. Gulvtæppet eller møblet støvsuges grundigt overalt, eller tages med udenfor og bankes godt igennem med en tæppebanker, hvorefter det støvsuges.
2. Ved hårde frostgrader, min. -10°C, kan tæppet/møblet stilles udenfor over natten og tages ind om dagen i 2 døgn. Klædemøl tåler i kortere perioder frost, men dør hurtigt ved den vekslende temperaturer.
3. Det er ikke hensigtsmæssigt at anvende insektgifte på beklædningsdele, men kan i nogle tilfælde være nødvendigt.
4. Stil en ny Green Protect Klædemølfælde op. Klædemølfælden vil fungere som indikator for, hvornår en bekæmpende indsats er nødvendig.

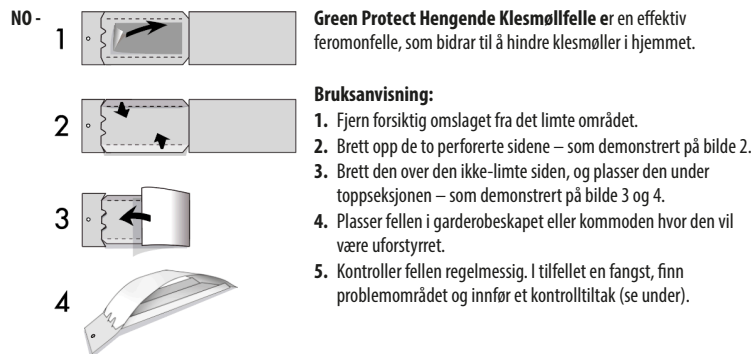
Forebyggelse af møl i tekstiler: Rengøring er nøgleordet i forebyggelsen af møl i tekstiler. Særligt æggene er skrøbelige, og de fleste af dem ødelægges ved rengøring.

1. Støvsug jævnligt – også inde i skabene, skufferne, i sofaen og andre steder, hvor der anvendes eller opbevares naturtekstiler (bomuld og uld) og pels. Vend gerne gulvtæppet under støvsugning.
2. I revner og sprækker, hvor støvsugeren har begrænset adgang, er det en god idé at anvende en børste, hvor børstens hår kan nå ned.
3. Gulvtæpper, vægtæpper o.l. bankes jævnligt udenfor med tæppebanker.
4. Ved opbevaring af tekstiler og garn, der ikke benyttes jævnligt, efterses disse for møl og pakkes efterfølgende i fuldstændig tætte plastic- eller papirposer.
5. Ved opbevaring af pelse og pelsbeklædte genstande tilrådes det, at tage kontakt til en pelsforhandler.
6. Lad altid en Green Protect Klædemølfælde stå i klædeskabet, skufferne, under sofaen o.l. Klædemølfælden vil fungere som indikator for, hvornår en bekæmpende indsats er nødvendig.

Indeholder: 2 fælder. Aktiv: 8 uger.

Dette produkt er klassificeret som en overvågningsenhed.

For flere råd, kontakt os gerne.



Fellen dækker et område på 25m², men vi anbefaler å plassere én felle i hver garderobe/kommodeskuff.

Møl i tekstiler:

Klesmøl egg er ikke lett å oppdage siden de er svært skjøre og er ofte skjult i sprekker. Men det er likevel møllens larver som forårsaker skader og hull i tekstilprodukter.

De spiser på ingredienser som hovedsakelig finnes i naturlige stoffer, men de trenger også protein som de søker i urenheter som fettflekker, blod og svette i tekstiler. Da larvene misliker lyset, forblir de i områder hvor det er mørkt og enkelt å gjemme seg. Indikasjonjer på klesmølle larver inkluderer spinntråder, larver og ekskrementer. Når larvene er ferdige å spise, begynner de å utvikle seg til voksne møll. Den voksne klesmøllen forårsaker ikke skader til tekstilvarer, men de er kilden til larver. Det er dette stadiet i livssyklusen Green Protect Hængende Klesmølfelle målretter seg mot.

Kontroll av møl i tekstiler: Når din Green Protect Hængende Klesmølfelle har oppdaget nærværet av klesmøller, må du kanskje innføre tiltak for å fjerne dem. For å fjerne skadedyret fra ditt hjem, kan du bruke de enkle, miljøvennlige metodene under:

I klær:

1. Fjern innholdet i garderobeskommodeskuffer.
2. Støvsug grundig og rengjør møbler – husk sprekkene! Om det er vanskelig å få tilgang til sprekkene og hjørnene med støvsugeren, anbefaler vi en myk, langhåret børste.
3. Vask klær på minst 55°C siden klesmøl kan tåle høye temperaturer. Å vaske med høy temperatur etterfulgt av tørking, dreper møll, larver og egg. Klær som ikke tåler høye temperaturer, kan fryses i min. -18°C for 2-3 dager.
4. Kjemisk rengjøring av renserier kan også fjerne alle stadier av skadedyrets livssyklus.
5. Rengjør ting som poser, kurver, kofferter osv., siden de oppbevarer klær, og kan inneholde skjulte larver og egg.

I tepper og møbler, som garderobeskommodeskuffer:

1. Grundig støvsugning og rengjøring av tepper og møbler.
2. Hvis det er under -10°C ute, kan tepper og møbler plasseres utendørs i 48 timer. Klesmøller kan tåle frost i korte perioder, men skiftende temperaturer dreper dem raskt.
3. Sørg for at alle møbler inneholder Green Protect Hængende Klesmølfelle for å sikre at du kan fortsette å overvåke klesmøllens aktiviteter. Produktet vil forbli aktiv opptil 6-8 uker. Etter denne tiden, bør limebrettet og feromonene bli skiftet ut. Alternativt, om limbrettet blir fullt, bør du erstattede både brettet og feromonene.

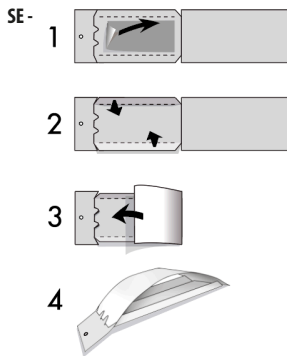
Forebygging av møl i tekstiler: Rengjøring er svaret for å forhindre klesmøl, siden deres skjøre egg ofte ødelegges ved rengjøring.

1. Støvsug grundig og rengjør regelmessig, inkludert innsiden av møbler og vend gulvtæpper ved støvsugning.
2. Gulvtæpper og veggtepper bør bankes regelmessig utenfor med en teppebanker.
3. Plasser en Green Protect Hængende Klesmølfelle i områder hvor klær er oppbevart og inspiser regelmessig.
4. Oppbevar klær som ikke regelmessig brukes i lufttette plast- eller papirposer.
5. Når du lagrer pels og pelsbelagte ting, anbefaler vi deg å ta kontakt med en pelsforhandler.
6. Ha alltid en Green Protect Hængende Klesmølfelle i din garderobe, skuffer, under sofaen osv. Fellen vil indikere når kontrolltiltak er nødvendig.

Inneholder: 2 feller. Aktiv: 8 uker.

Dette produktet er klassifisert som en overvåkningsenhet.

For mer veiledning, vennligst kontakt oss.



SE - Green Protect Klädesmalfälla med hängare är en effektiv feromonfälla, som ska lokalisera och indikera förekomst utav klädesmal i hemmet.

Bruksanvisning

1. Ta varsamt bort skyddspapperet från klisterfällan.
2. Fäll upp de två perforerade sidorna – som visas på bild 2.
3. Fäll över den klisterfria sidan och placera den under den övre sektionen – som visas på bild 3 och 4.
4. Placera fällan i en garderob, byrå eller skåp.
5. Kontrollera fällan regelbundet. Om det har fastnat någon mal på fällan, lokalisera problemet och genomför kontrollåtgärder (se nedan) Fällan täcker en yta av 25m², men vi rekommenderar en fälla i varje garderob/byrå.

Mal i textilier: De två vanligaste malarna som angriper textilier i de nordiska länderna är klädesmal och pälsmal. De två arterna är mycket lika, både till utseende och levnadssätt.

Båda arter genomgår flera stadier innan de blir till flygande mal: ägg - larv - puppa - vuxen mal. Äggen är mycket svåra att se. De är mycket ömtåliga och göms oftast i glipor och sprickor. Det är larverna som orsakar skada. De lever av beståndsdelar som främst finns i naturtextilier men behöver också protein, som de hittar i orenheter i textilier (fläckar av fett, blod och urinämne). De gnager loss trådarna i textilierna och skapar hål. Larverna är ljusskygga och håller därför till där det är mörkt och lätt att gömma sig, men de är lätta att se med blotta ögat. De lämnar nämligen spår efter sig i form av väv, larvskal och spillning. När larven har ätit färdigt, förpuppas den och utvecklas till en vuxen mal. De vuxna malarna gör inte någon direkt skada när de intar föda. Men det är de vuxna malarna som lägger äggen, och därför är det viktigt att också ha fokus på dem vid bekämpningen.

Behandling av mal i textilier: När du med hjälp av Green Protect Klädesmalfälla med hängare har konstaterat att det finns klädesmal eller pälsmal, kan du själv göra en insats för att bli av med dem. Du behöver inte använda insektsgift för att döda dem. Med några enkla metoder kan du slippa mal i dina textilier:

Kläd- och pälsmal i klädska/byråer:

1. Töm skåpet/byrån på innehåll.
2. Dammsug hela skåpet/alla lådor – var noga med hörn och glipor där ägg, larver och puppor kan gömma sig. Om det är svårt att komma åt i glipor, sprickor och hörn med dammsugaren, rekommenderas en mjuk borste med långa hår.
3. Tyger som tål höga temperaturer tvättas i min. 55 °C. Tvätt i hög temperatur och efterföljande torkning dödar mal, larver och ägg.
4. Tyger som inte tål höga temperaturer kan frysas i min. -18 °C i 2-3 dygn. Detta dödar djuret i alla stadier.
5. Kemtvätt dödar också i alla stadier.
6. Föremål (påsar, galgar och annat) som förvaras tillsammans med tyget kan innehålla dolda larver och ägg.

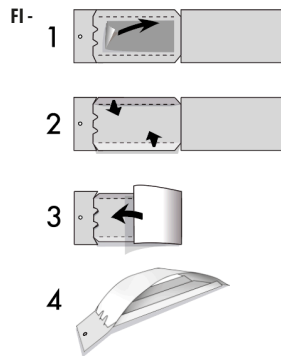
Klädes- och pälsmal i mattor och möbler:

1. Mattor eller möbler dammsugs noggrant överallt, eller tas ut och piskas ordentligt med mattpiska, och dammsugs sedan.
2. Vid låga minusgrader, min. -10 °C, kan mattan/möbelen ställas ut över natten och tas in om dagen i 2 dygn. Klädesmal tål frost under kortare perioder, men dör snabbt om temperaturen växlar.
3. Ställ upp en ny Green Protect Klädesmalfälla. Klädesmalfällan fungerar som en indikator på när bekämpning behövs.

Förebygga mal i textilier: Rengöring är nyckelordet när man vill förebygga mal i textilier. Särskilt äggen är ömtåliga och de flesta av dem förstörs vid rengöring.

1. Dammsug regelbundet – även inne i skåpen, lådorna, i soffan och på andra ställen där naturtextilier (bomull och ull) och päls används eller förvaras. Vänd gärna mattan under dammsugning.
2. I glipor och sprickor, där dammsugaren har begränsad åtkomst, är det en bra idé att använda en borste, för bättre åtkomst.
3. Mattor, gardiner och liknande piskas regelbundet utomhus med mattpiska.
4. Vid förvaring av textilier och garn som inte används regelbundet, ska dessa kontrolleras på mal och sedan packas ner i helt tätslutande plast- eller papperspåsar.
5. Vid förvaring av päls eller pälsklädda föremål rekommenderas det att ta kontakt med en päls-handlare.
6. Lät alltid en Green Protect Klädesmalfälla stå i klädska/ byråerna, under soffan etc. Klädesmalfällan fungerar som en indikator på när bekämpning behövs.

Innehåller: 2 fällor. Aktiv: upp till 8 veckor
Denna produkt är klassad som en indikeringsfälla
För mer information, kontakta oss.



FI - Ripustettava Green Protect -vaatekoiansa on tehokas feromoniansa, joka auttaa torjumaan vaatekoit kodissa.

Käyttöohjeet:

1. Irrota suojapaperi varovasti liiman päältä.
2. Taita molemmat reiätetyt sivut ylöspäin, kuten kuvassa 2 näytetään.
3. Taita liimaa sisältämätön sivu ja aseta se yläosan alle, kuten kuvissa 3 ja 4 näytetään.
4. Sijoita ansa vaatekaapin tai lipaston sisään paikkaan, jossa se saa olla rauhassa.
5. Tarkasta ansa säännöllisesti. Jos siinä on saalista, paikanna ongelma ja ryhdy torjuntatoimenpiteisiin (katso alla).

Ansaa toimii 25m²:n alueella. On kuitenkin hyvä laittaa joka vaatekaappiin tai lipastoon oma ansa.

Koitetekstiileissä:

Vaatekoin munia ei ole helppo havaita, sillä ne ovat hyvin hauraita ja usein piilossa koloissa ja raoissa. Vahinkoa ja reikiä tekstiileihin aiheuttavat vaatekoin toukat.

Ne syövät pääasiassa luonnonkuiduista löytyviä ainesosia, mutta tarvitsevat myös proteiinia, jota ne etsivät tekstiilien epäpuhtauksista, kuten rasvatähroista, verestä ja hiestä. Koska toukat eivät pidä valosta, ne pysyttelevät pimeissä paikoissa, joihin on helppo piiloutua. Merkkejä vaatekoin toukista ovat muun muassa verkot, toukkien kotelot ja jätökset. Kun toukka on syönyt riittävästi, siitä alkaa kehittyä aikuinen koi. Aikuiset vaatekoin eivät aiheuta vahinkoa tekstiileille. Ne ovat kuitenkin toukkien lähde, ja siksi Green Protect -vaatekoiansa on kohdennettu elinkaaren tähän vaiheeseen.

Koiden hävittäminen tekstiileistä: Kun ripustettavissa Green Protect -vaatekoiansoissa havaitaan vaatekoita, voi olla tarpeen ryhtyä toimiin niiden hävittämiseksi. Voit käyttää seuraavia helppoja, ympäristöystävällisiä keinoja näiden tuholaisen hävittämiseen kodista:

Vaatteet:

1. Tyhjennä vaatekaapit ja lipastot.
2. Imuroi ja puhdista kalusteet huolellisesti – muista kolot ja raot! Jos koloihin, rakoihin ja kulmiin on vaikea päästä pölynimurilla, on suositeltavaa käyttää pehmeää pitkäharjaksista harjaa.
3. Pese vaatteet vähintään 55 °C:ssa, sillä vaatekoin kestävät korkeita lämpötiloja. Pesu korkeassa lämpötilassa ja kuivaus sen jälkeen tappaa koin, toukat ja munat. Vaatteet, jotka eivät kestä korkeita lämpötiloja, voidaan laittaa pakkaseen vähintään -18 °C:een 2-3 päiväksi. Tämä hävittää elinkaaren kaikissa vaiheissa olevat tuholaiset.
4. Elinkaaren eri vaiheissa olevat tuholaiset voidaan hävittää myös kuivapesulassa kemiallisella pesulla.
5. Puhdista vaatteiden kanssa sisällä säilytettävät tavarat, kuten laukut, korit, matkalaukut jne. Niissä voi olla piilossa toukkia ja munia.

Matot ja huonekalut, kuten vaatekaapit ja lipastot:

1. Imuroi ja puhdista matot ja huonekalut.
2. Jos lämpötila on alle -10 °C, matot ja huonekalut voidaan viedä ulos 48 tunniksi. Vaatekoin sietävät pakkasta lyhyen aikaa, mutta lämpötilan vaihtelu tappaa ne nopeasti.
3. Varmista, että vaatekoiden valvontaa jatketaan, laittamalla kaikkiin kalusteisiin ripustettava Green Protect -vaatekoiansa. Tuote tehoaa 6-8 viikkoa, minkä jälkeen liimalevy ja feromoni täytyy vaihtaa. Myös, jos liimalevy tulee täyteen, sekä levy että feromoni täytyy vaihtaa.

Koiden torjunta tekstiileistä: Vaatekoin torjunnassa tärkeintä on siivous, sillä koin hauraat munat tuhoutuvat usein siivouksessa.

1. Imuroi ja puhdista säännöllisesti myös huonekalujen sisäpuolet, ja käännä matot ympäri imuroidessa.
2. Matot ja seinävaatteet tulee tampata säännöllisesti ulkona mattopiiskalla.
3. Laita ripustettava Green Protect -vaatekoiansa paikkoihin, joissa vaatteita säilytetään, ja tarkasta se säännöllisesti.
4. Säilytä vaatteet, joita ei käytetä usein, ilmatiiviissä muovi- tai paperipusseissa.
5. Kun varastoit turkkia ja turkispäällysteisiä tavaroita, on suositeltavaa ottaa yhteyttä turkismyyjiin.
6. Pidä vaatekaapissa, lipastoissa, sohvalla jne. aina Green Protect -vaatekoiansaa. Ansa ilmoittaa, koska tarvitaan torjuntatoimenpiteitä.

Sisällys: 2 ansaa. Tehoa: 8 viikkoa.

Tämä tuote on luokiteltu valvontalaitteeksi.

Lisäohjeita saa ottamalla meihin yhteyttä.